



## คู่มือประชาชน

การขอใบอนุญาตประกอบกิจการที่เป็นอันตรายต่อสุขภาพ

กองสาธารณสุขและสิ่งแวดล้อม เทศบาลตำบลน้ำก่ำ  
อำเภอธาตุพนม จังหวัดนครพนม



**คู่มือสำหรับประชาชน: การขอใบอนุญาตประกอบกิจการที่เป็นอันตรายต่อสุขภาพ**

หน่วยงานที่รับผิดชอบ : เทศบาลตำบลน้ำก่ำ

1. ชื่อกระบวนการ: การขอใบอนุญาตประกอบกิจการที่เป็นอันตรายต่อสุขภาพ
2. หน่วยงานเจ้าของกระบวนการ : กองสาธารณสุขและสิ่งแวดล้อม เทศบาลตำบลน้ำก่ำ
3. ประเภทของงานบริการ: กระบวนการบริการที่ให้บริการในส่วนภูมิภาคและส่วนท้องถิ่น  
(กระบวนการบริการที่เบ็ดเสร็จในหน่วยเดียว)
4. หมวดยุทธศาสตร์ของงานบริการ: อนุญาต/ออกใบอนุญาต/รับรอง
5. กฎหมายที่ให้อำนาจการอนุญาต หรือที่เกี่ยวข้อง:
  1. พระราชบัญญัติการสาธารณสุข พ.ศ. 2535
  2. กฎกระทรวงกำหนดหลักเกณฑ์ วิธีการ และมาตรการในการควบคุมสถานประกอบกิจการที่เป็นอันตรายต่อสุขภาพ พ.ศ. 2545
  3. ประกาศกระทรวงสาธารณสุข เรื่อง กิจการที่เป็นอันตรายต่อสุขภาพ
  4. พระราชบัญญัติควบคุมอาคาร พ.ศ. 2522
  5. กฎกระทรวงกำหนดประเภทอาคารควบคุมการใช้ พ.ศ. 2552
  6. พระราชบัญญัติผังเมือง พ.ศ. 2518
  7. เทศบัญญัติเทศบาลตำบลน้ำก่ำ เรื่องควบคุมกิจการที่เป็นอันตรายต่อสุขภาพ พ.ศ. 2567
  8. กฎหมายอื่นๆ ที่เกี่ยวข้อง
6. ระดับผลกระทบ: บริการทั่วไป
7. พื้นที่ให้บริการ: เทศบาลตำบลน้ำก่ำ
8. กฎหมายข้อบังคับ/ข้อตกลงที่กำหนดระยะเวลา พระราชบัญญัติการสาธารณสุข พ.ศ. 2535  
ระยะเวลาที่กำหนดตามกฎหมาย / ข้อกำหนด ฯลฯ 30 วัน
9. ข้อมูลสถิติ  
จำนวนเฉลี่ยต่อเดือน .....  
จำนวนคำขอที่มากที่สุด .....  
จำนวนคำขอที่น้อยที่สุด .....
10. ชื่ออ้างอิงของคู่มือประชาชน การขอใบอนุญาตประกอบกิจการที่เป็นอันตรายต่อสุขภาพ
11. ช่องทางการให้บริการ  
สถานที่ให้บริการ งานสุขาภิบาล กองสาธารณสุขและสิ่งแวดล้อม เทศบาลตำบลน้ำก่ำ /ติดต่อด้วยตนเอง ณ  
หน่วยงาน

ระยะเวลาเปิดให้บริการ วันจันทร์ ถึง ศุกร์ (ยกเว้นวันหยุดที่ทางราชการกำหนด)  
ตั้งแต่เวลา 08.30 – 16.30 น. (มีพักเที่ยง)

## 12. หลักเกณฑ์ วิธีการ เงื่อนไข (ถ้ามี) ในการยื่นคำขอ และในการพิจารณาอนุญาต

### 1. หลักเกณฑ์ วิธีการ

ผู้ใดประสงค์ขอใบอนุญาตประกอบกิจการที่เป็นอันตรายต่อสุขภาพในแต่ละประเภทกิจการ 13 กลุ่มกิจการ ต้องยื่นขออนุญาตต่อเจ้าพนักงานท้องถิ่นหรือพนักงานเจ้าหน้าที่ที่รับผิดชอบ โดยยื่นคำขอตามแบบฟอร์มที่กฎหมายกำหนด พร้อมทั้งเอกสารประกอบการขออนุญาตตาม เทศบัญญัติเทศบาลตำบลน้ำก่ำ ณ งานสุขาภิบาล กองสาธารณสุขและสิ่งแวดล้อม เทศบาลตำบลน้ำก่ำ

### 2. เงื่อนไขในการยื่นคำขอ (ตามที่ระบุไว้ในข้อกำหนดของท้องถิ่น)

(1) ผู้ประกอบการต้องยื่นเอกสารที่ถูกต้องและครบถ้วน  
(2) แบบสำเนาใบอนุญาต หรือเอกสารหลักฐานตามกฎหมายอื่นที่เกี่ยวข้องตามประเภทกิจการที่ ขออนุญาต  
(3) สภาพสุขลักษณะของสถานประกอบกิจการแต่ละประเภทกิจการต้องถูกต้องตามหลักเกณฑ์  
(4) ผู้ประสงค์จะเป็นผู้ดำเนินกิจการที่ต้องมีการควบคุมภายในท้องถิ่น ในลักษณะที่เป็นการค้า จะต้องยื่นคำขอใบอนุญาตตามแบบที่กำหนดไว้ท้ายเทศบัญญัติ พร้อมกับแสดงเอกสารและหลักฐานต่างๆดังต่อไปนี้

- 4.1 บัตรประจำตัวประชาชน / สำเนาทะเบียนบ้าน
- 4.2 สำเนาเอกสารสิทธิของสถานประกอบกิจการ(ที่ดิน/อาคาร/ยานพาหนะ)
- 4.3 หลักฐานการอนุญาตตามกฎหมายว่าด้วยการควบคุมอาคารที่แสดงว่าอาคารดังกล่าวสามารถใช้ประกอบกิจการตามที่ขออนุญาตได้
- 4.4 สำเนาใบอนุญาตตามกฎหมายอื่นที่เกี่ยวข้องในแต่ละประเภทกิจการ
- 4.5 เอกสารหรือหลักฐานเฉพาะกิจการที่กฎหมายกำหนดให้มีการประเมินผลกระทบ
- 4.6 ผลการตรวจวัดคุณภาพด้านสิ่งแวดล้อม (ในแต่ละประเภทกิจการที่กำหนด)
- 4.7 ใบมอบอำนาจ(กรณีที่มีการมอบอำนาจ)
- 4.8 หลักฐานอื่นๆที่จำเป็น

หมายเหตุ: ขั้นตอนการดำเนินงานตามคู่มือจะเริ่มนับระยะเวลาตั้งแต่เจ้าหน้าที่ได้รับเอกสารครบถ้วนตามที่ระบุไว้ในคู่มือประชาชนเรียบร้อยแล้ว และแจ้งผลการพิจารณาภายใน 7 วันนับแต่วันพิจารณาแล้วเสร็จ

### 13. ขั้นตอน ระยะเวลา และส่วนงานที่รับผิดชอบ

ที่	ประเภท ขั้นตอน	รายละเอียดของขั้นตอนการ บริการ	ระยะเวลา	ส่วนงาน/ หน่วยงานที่ รับผิดชอบ	หมายเหตุ
1)	การตรวจสอบ เอกสาร	ผู้ขอรับใบอนุญาตยื่นคำขอรับ ใบอนุญาตประกอบกิจการที่เป็น อันตรายต่อสุขภาพ (แต่ละ ประเภทของกิจการ) พร้อม	15 นาที	งานสุขาภิบาล กอง สาธารณสุขและ สิ่งแวดล้อม	

ที่	ประเภท ขั้นตอน	รายละเอียดของขั้นตอนการ บริการ	ระยะเวลา	ส่วนงาน/ หน่วยงานที่ รับผิดชอบ	หมายเหตุ
		หลักฐานที่ท้องถิ่นกำหนด			
2)	การตรวจสอบ เอกสาร	เจ้าหน้าที่ตรวจสอบความ ถูกต้องของคำขอ และความ ครบถ้วนของเอกสารหลักฐานทันที กรณีไม่ถูกต้อง/ครบถ้วน เจ้าหน้าที่แจ้งต่อผู้ยื่นคำขอให้ แก้ไข/เพิ่มเติมเพื่อดำเนินการ หาก ไม่สามารถดำเนินการได้ในขณะนั้น ให้จัดทำบันทึกความบกพร่องและ รายการเอกสารหรือหลักฐานอื่น เพิ่มเติมภายในระยะเวลาที่กำหนด โดยให้เจ้าหน้าที่และผู้ยื่นคำขอลง นามไว้ในบันทึกนั้นด้วย	1 ชั่วโมง	งานสุขาภิบาล กอง สาธารณสุขและ	หากผู้ขอใบอนุญาตไม่ แก้ไขคำขอหรือไม่ส่ง เอกสารเพิ่มเติมให้ ครบถ้วน ตามที่กำหนด ในแบบบันทึกความ บกพร่องให้เจ้าหน้าที่ ส่งคืนคำขอและเอกสาร พร้อมแจ้งเป็นหนังสือถึง เหตุแห่งการคืนด้วย และ แจ้งสิทธิในการอุทธรณ์ (อุทธรณ์ตาม พ.ร.บ. วิธี ปฏิบัติราชการทาง ปกครอง พ.ศ. 2539))
3)	การพิจารณา	เจ้าหน้าที่ตรวจด้านสุขลักษณะ กรณีถูกต้องตามหลักเกณฑ์ด้าน สุขลักษณะ เสนอพิจารณาออก ใบอนุญาต กรณีไม่ถูกต้องตามหลักเกณฑ์ ด้านสุขลักษณะ แนะนำให้ ปรับปรุงแก้ไขด้านสุขลักษณะ	30 วัน	งานสุขาภิบาล กอง สาธารณสุขและ	กฎหมายกำหนดภายใน 30 วัน นับแต่วันที่ เอกสารถูกต้องและ ครบถ้วน (ตาม พ.ร.บ. การสาธารณสุข พ.ศ. 2535 มาตรา 56 และ พ.ร.บ. วิธีปฏิบัติราชการ ทางปกครอง (ฉบับที่ 2) พ.ศ. 2557))
4)	การแจ้งผล การพิจารณา	การแจ้งคำสั่งออกใบอนุญาต/ คำสั่งไม่อนุญาต 1. กรณีอนุญาต มีหนังสือแจ้งการอนุญาตแก่ ผู้ขออนุญาตทราบเพื่อมารับ ใบอนุญาตภายในระยะเวลาที่ ท้องถิ่นกำหนด หากพ้นกำหนดถือ ว่าไม่ประสงค์จะรับใบอนุญาต เว้น	15 วัน	งานสุขาภิบาล กอง สาธารณสุขและ	ในกรณีที่เจ้าพนักงาน ท้องถิ่น ไม่อาจออก ใบอนุญาตหรือยังไม่อาจ มีคำสั่งไม่อนุญาตได้ ภายใน 30 วัน นับแต่ วันที่เอกสารถูกต้องและ ครบถ้วน ให้ขยายเวลา ออกไปได้อีกไม่เกิน 2

ที่	ประเภท ขั้นตอน	รายละเอียดของขั้นตอนการ บริการ	ระยะเวลา	ส่วนงาน/ หน่วยงานที่ รับผิดชอบ	หมายเหตุ
		แต่จะมีเหตุหรือข้อแก้ตัวอันสมควร 2. กรณีไม่อนุญาต แจ้งคำสั่งไม่ออกใบอนุญาต ประกอบกิจการที่เป็นอันตรายต่อ สุขภาพ (ในแต่ละประเภทกิจการ) แก่ผู้ขออนุญาตทราบ พร้อมแจ้ง สิทธิในการอุทธรณ์			ครั้งๆ ละไม่เกิน 15 วัน และแจ้งให้ผู้ยื่นคำขอ ทราบภายใน 7 วันนับ แต่วันที่พิจารณาแล้ว เสร็จ ทั้งนี้หากเจ้า พนักงานท้องถิ่น พิจารณายังไม่แล้วเสร็จ ให้แจ้งเป็นหนังสือให้ผู้ ยื่นคำขอตราบทถึงเหตุ แห่งความล่าช้าทุก 7 วัน จนกว่าจะพิจารณาแล้ว เสร็จ พร้อมสำเนาแจ้ง ก.พ.ร. ทราบทุกครั้ง
5)		ชำระค่าธรรมเนียม (กรณีมี คำสั่งอนุญาต) ผู้ขออนุญาตมาชำระ ค่าธรรมเนียมตามอัตราและ ระยะเวลาที่ท้องถิ่นกำหนด (ตาม ประเภทกิจการที่เป็นอันตรายต่อ สุขภาพที่มีข้อกำหนดของท้องถิ่น) พร้อมรับใบอนุญาต	1 ชั่วโมง	งานจัดเก็บรายได้ กองคลัง เทศบาล ตำบลน้ำคำ	กรณีไม่ชำระตาม ระยะเวลาที่กำหนด จะต้องเสียค่าปรับ เพิ่มขึ้นอีกร้อยละ 20 ของจำนวนเงินที่ค้าง ชำระ)

ระยะเวลาดำเนินการรวม 45 วัน

14. งานบริการนี้ ผ่านการดำเนินการลดขั้นตอน และระยะเวลาปฏิบัติราชการมาแล้ว

ยังไม่ผ่านการดำเนินการลดขั้นตอน

15. รายการเอกสารหลักฐานประกอบการยื่นคำขอ

15.1) เอกสารยืนยันตัวตนที่ออกโดยหน่วยงานภาครัฐ (พร้อมระบุจำนวนเอกสารที่ต้องมายื่น)

ที่	รายการเอกสาร ยืนยันตัวตน	หน่วยงานภาครัฐ ผู้ออกเอกสาร	จำนวนเอกสาร ฉบับจริง	จำนวนเอกสาร สำเนา	หน่วยนับ เอกสาร	หมายเหตุ
1)	บัตรประจำตัว ประชาชน		0	1	ฉบับ	

ที่	รายการเอกสาร ยื่นยันตัวตน	หน่วยงานภาครัฐ ผู้ออกเอกสาร	จำนวนเอกสาร ฉบับจริง	จำนวนเอกสาร สำเนา	หน่วยนับ เอกสาร	หมายเหตุ
2)	สำเนาทะเบียน บ้าน	-	0	1	ฉบับ	-

15.2) เอกสารอื่น ๆ สำหรับยื่นเพิ่มเติม (พร้อมระบุจำนวนเอกสารที่ต้องมายื่น)

ที่	รายการเอกสาร ยื่นเพิ่มเติม	หน่วยงานภาครัฐ ผู้ออกเอกสาร	จำนวนเอกสาร ฉบับจริง	จำนวนเอกสาร สำเนา	หน่วยนับ เอกสาร	หมายเหตุ
1)	สำเนาเอกสารสิทธิ หรือสัญญาเช่า หรือ สิทธิอื่นใด ตาม กฎหมายในการใช้ ประโยชน์สถานที่ที่ ใช้ประกอบกิจการ ในแต่ละประเภท กิจการ	-	0	1	ฉบับ	(เอกสารและ หลักฐานอื่นๆ ตามที่ราชการส่วน ท้องถิ่นกำหนด)
2)	หลักฐานการ อนุญาตตาม กฎหมายว่าด้วยการ ควบคุมอาคารที่ แสดงว่าอาคาร ดังกล่าวสามารถใช้ ประกอบกิจการ ตามที่ขออนุญาตได้	-	0	1	ฉบับ	( เอกสารและ หลักฐานอื่นๆ ตามที่ราชการส่วน ท้องถิ่นกำหนด)
3)	สำเนาใบอนุญาต ตามกฎหมายอื่นที่ เกี่ยวข้องในแต่ละ ประเภทกิจการ เช่น ใบอนุญาตตาม พ.ร.บ. โรงงาน พ.ศ. 2535 พ.ร.บ. ควบคุมอาคาร พ.ศ. 2522 พ.ร.บ. โรงแรม พ.ศ. 2547 พ.ร.บ. การเดินเรือ	-	0	1	ฉบับ	( เอกสารและ หลักฐานอื่นๆ ตามที่ราชการส่วน ท้องถิ่นกำหนด)

ที่	รายการเอกสาร ยื่นเพิ่มเติม	หน่วยงานภาครัฐ ผู้ออกเอกสาร	จำนวนเอกสาร ฉบับจริง	จำนวนเอกสาร สำเนา	หน่วยนับ เอกสาร	หมายเหตุ
	ในน่านน้ำไทย พ.ศ. 2546 เป็นต้น					
4)	เอกสารหรือ หลักฐานเฉพาะ กิจการที่กฎหมาย กำหนดให้มีการ ประเมินผลกระทบ เช่น รายงานการ วิเคราะห์ผลกระทบ สิ่งแวดล้อม (EIA) รายงานการ ประเมินผลกระทบ ต่อสุขภาพ (HIA)		0	1	ฉบับ	( เอกสารและ หลักฐานอื่นๆ ตามที่ราชการส่วน ท้องถิ่นกำหนด) (ในบางกลุ่ม กิจการที่ต้องใช้ ประกอบเอกสาร)
5)	ผลการตรวจวัด คุณภาพด้าน สิ่งแวดล้อม (ในแต่ ละประเภทกิจการที่ กำหนด)		0	1	ฉบับ	( เอกสารและ หลักฐานอื่นๆ ตามที่ราชการส่วน ท้องถิ่นกำหนด) (ในบางกลุ่ม กิจการที่ต้องใช้ ประกอบเอกสาร)

## 16. ค่าธรรมเนียม

อัตราค่าธรรมเนียมใบอนุญาตประกอบกิจการที่เป็นอันตรายต่อสุขภาพ ฉบับละไม่เกิน 10,000 บาทต่อปี (คิดตามประเภทและขนาดของกิจการ) ตามเอกสารแนบท้ายเทศบัญญัติเทศบาลตำบลน้ำก่ำ เรื่องควบคุมกิจการที่เป็นอันตรายต่อสุขภาพ พ.ศ. 2567

## 17. ช่องทางการร้องเรียน

- 1) ช่องทางการร้องเรียน แจ้งผ่านศูนย์รับเรื่องร้องเรียน ตามช่องทางการให้บริการของส่วนราชการนั้นๆ  
หมายเหตุ 1. กองสาธารณสุขและสิ่งแวดล้อม เทศบาลตำบลน้ำก่ำ  
2. <https://www.namkamlocal.go.th>
- 2) ช่องทางการร้องเรียน ศูนย์บริการประชาชน สำนักปลัดสำนักนายกรัฐมนตรี  
หมายเหตุ ( เลขที่ 1 ถ.พิษณุโลก เขตดุสิต กทม. 10300 / สายด่วน 1111 / [www.1111.go.th](http://www.1111.go.th) / ตู้ ปณ.1111  
เลขที่ 1 ถ.พิษณุโลก เขตดุสิต กทม. 10300)

## 18. ตัวอย่างแบบฟอร์ม ตัวอย่าง และคู่มือการกรอก

- 1) แบบคำขอรับใบอนุญาต/ต่ออายุใบอนุญาต  
(เอกสาร/แบบฟอร์ม แจ้งเอกสารเพิ่มเติมในภาคผนวก)
- 2) แบบ นส.3/1 หนังสือแจ้งความบกพร่องและรายการเอกสารหรือหลักฐานที่ต้องนำมายื่นเพิ่มเติม ตามมาตรา 8 แห่งพระราชบัญญัติการอำนวยความสะดวกในการพิจารณาอนุญาตของทางราชการ พ.ศ. 2558 ซึ่งต้องจัดทำหนังสือแจ้งภายในวันที่ยื่นคำขอใบอนุญาตหรือขอต่ออายุใบอนุญาต  
(เอกสาร/แบบฟอร์ม แจ้งเอกสารเพิ่มเติมในภาคผนวก)

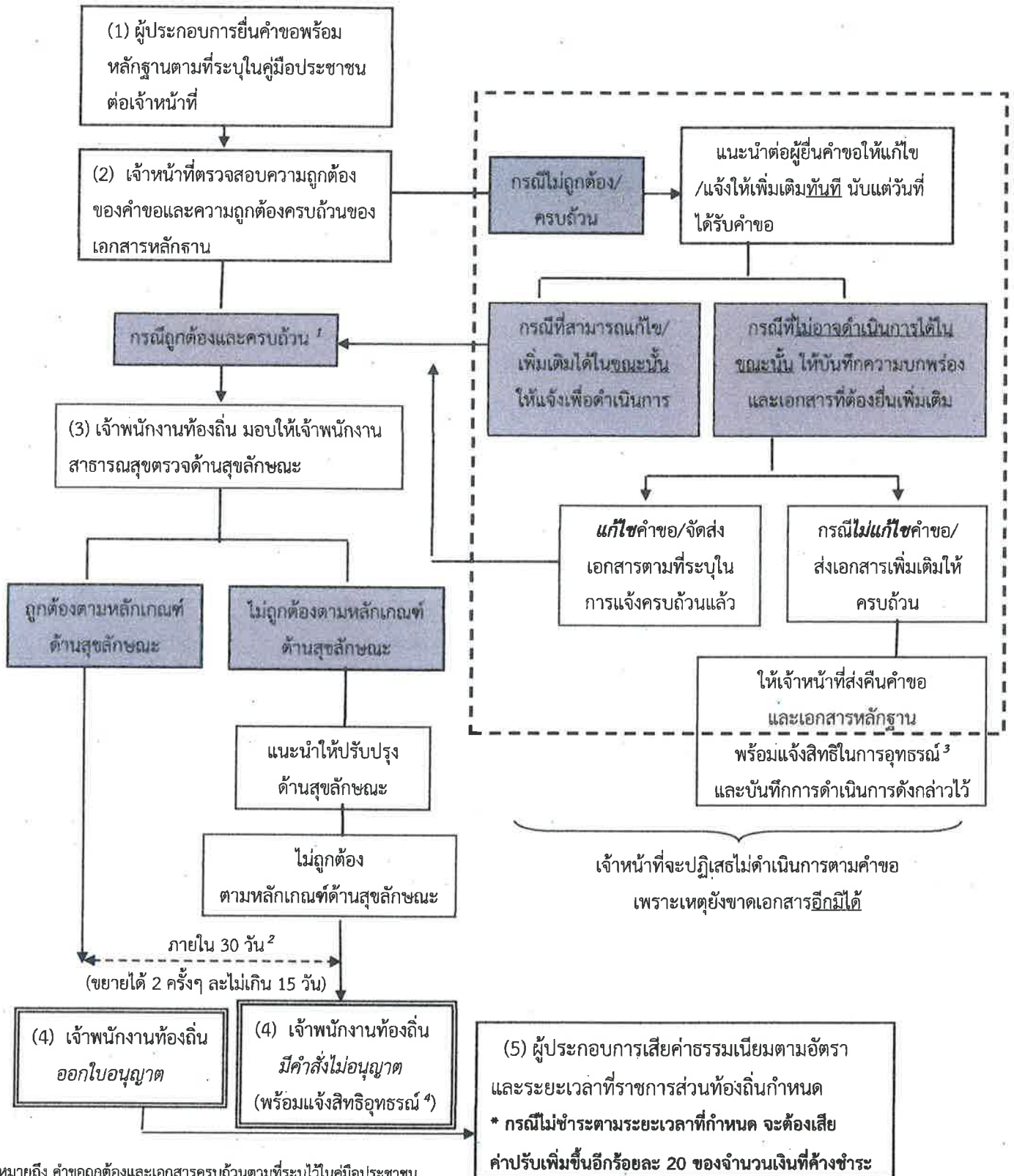
## 19. หมายเหตุ :

การแจ้งผลการพิจารณา

19.1 ในกรณีที่เจ้าพนักงานท้องถิ่น ไม่อาจออกใบอนุญาตหรือยังไม่อาจมีคำสั่งไม่อนุญาตได้ภายใน 30 วัน นับแต่วันที่เอกสารถูกต้องและครบถ้วน ให้ขยายเวลาออกไปได้อีกไม่เกิน 2 ครั้งๆ ละไม่เกิน 15 วัน และให้แจ้งต่อผู้ยื่นคำขอทราบภายใน 7 วันนับแต่วันที่พิจารณาแล้วเสร็จ

19.2 ในกรณีที่เจ้าพนักงานท้องถิ่นพิจารณายังไม่แล้วเสร็จภายในระยะเวลาตามข้อ 19.1 ให้แจ้งเป็นหนังสือให้ผู้ยื่นคำขอทราบถึงเหตุแห่งความล่าช้าทุก 7 วันจนกว่าจะพิจารณาแล้วเสร็จ พร้อมสำเนาแจ้ง ก.พ.ร. ทราบทุกครั้ง

แผนภูมิ แสดงขั้นตอนการยื่นขอใบอนุญาต



<sup>1</sup> หมายถึง คำขอถูกต้องและเอกสารครบถ้วนตามที่ระบุไว้ในคู่มือประชาชน

<sup>2</sup> หมายถึง เจ้าพนักงานท้องถิ่นต้องดำเนินการให้แล้วเสร็จภายใน 30 วันนับแต่วันที่ได้รับคำขออนุญาตและครบถ้วน ในกรณีที่เจ้าพนักงานท้องถิ่นไม่อาจออกใบอนุญาตหรือยังไม่อาจมีคำสั่งไม่อนุญาตได้ภายในระยะเวลาที่กำหนดให้ขยายเวลาออกไปได้อีกไม่เกิน 2 ครั้งๆ ละไม่เกิน 15 วัน และแจ้งให้ผู้ยื่นคำขอทราบภายใน 7 วันนับแต่วันที่พิจารณาแล้วเสร็จ ทั้งนี้หากเจ้าพนักงานท้องถิ่นพิจารณาไม่แล้วเสร็จให้แจ้งเป็นหนังสือให้ผู้ยื่นคำขอทราบถึงเหตุแห่งความล่าช้าทุก 7 วัน จนกว่าจะพิจารณาแล้วเสร็จ พร้อมสำเนาแจ้ง ก.พ.ร. ทราบทุกครั้ง ตาม พ.ร.บ. การอำนวยความสะดวกในการพิจารณาอนุญาตของทางราชการ พ.ศ. 2558

<sup>3</sup> หมายถึง ผู้ยื่นมีสิทธิอุทธรณ์คำสั่งคืนคำขอต่อเจ้าพนักงานท้องถิ่นผู้ออกคำสั่ง ภายใน 15 วัน นับแต่วันที่ได้รับทราบคำสั่ง ตามกฎหมายว่าด้วยวิธีปฏิบัติราชการทางปกครอง

<sup>4</sup> หมายถึง ผู้ยื่นมีสิทธิอุทธรณ์คำสั่งไม่ออกใบอนุญาตหรือไม่อนุญาตให้ต่ออายุใบอนุญาตต่อรัฐมนตรีว่าการกระทรวงสาธารณสุข ภายใน 30 วัน นับแต่วันรับทราบคำสั่ง ตามกฎหมายว่าด้วยการสาธารณสุข

# การยื่นขออนุญาต

## ขั้นตอนดำเนินการ

1. ผู้ประกอบการรับแบบคำขอรับใบอนุญาต หรือแบบคำขอต่ออายุใบอนุญาตได้ที่ งานสุขาภิบาล กองสาธารณสุขและสิ่งแวดล้อม
2. สำหรับผู้ประกอบการยื่นใหม่ กรอกรายละเอียด แบบคำขอ ออก.1 พร้อมแบบเอกสารประกอบ ตามที่กำหนดในกิจการนั้นๆ
3. เจ้าหน้าที่ตรวจเอกสาร หากเอกสารไม่ครบ เจ้าหน้าที่แจ้งหนังสือแบบ นส.3/1 แจ้งความบกพร่อง
4. สำหรับผู้ประกอบการรายเก่ามีใบอนุญาตแล้ว รับแบบขอต่ออายุใบอนุญาต ประสงค์ในกิจการ ดำเนินการยื่นเอกสาร



## ขั้นตอนดำเนินการ (ต่อ)

5. เจ้าพนักงานสาธารณสุข ดำเนินการตรวจสอบสถานประกอบการที่ขอรับใบอนุญาตฯ หรือ ขอต่ออายุใบอนุญาตฯ
6. เจ้าพนักงานท้องถิ่น
  - ออกใบอนุญาตให้ประกอบกิจการที่เป็นอันตรายต่อสุขภาพ
  - ไม่อนุญาต ผู้ประกอบการดำเนินการแก้ไข ปรับปรุง ให้ถูกต้องตามหลักสาธารณสุข

### ค่าธรรมเนียม

ตามเอกสารแนบท้ายเทศบัญญัติเทศบาลตำบลน้ำคำ เรื่องควบคุมกิจการที่เป็นอันตรายต่อสุขภาพ พ.ศ. 2567

## ติดต่อเรา

กองสาธารณสุขและสิ่งแวดล้อม  
เทศบาลตำบลน้ำคำ  
อำเภอธาตุพนม จังหวัดนครพนม

042-059285

<https://www.namkamlocal.go>



คู่มือประชาชน  
การขออนุญาตประกอบกิจการ  
ที่เป็นอันตรายต่อสุขภาพ

ตามเทศบัญญัติเทศบาลตำบลน้ำคำ  
เรื่องการควบคุมกิจการที่เป็น  
อันตรายต่อสุขภาพ พ.ศ.2567

กองสาธารณสุขและสิ่งแวดล้อม  
เทศบาลตำบลน้ำคำ  
อำเภอธาตุพนม จังหวัดนครพนม

# ความเป็นมา

ตามเทศบัญญัติเทศบาลตำบลน้ำก่ำ เรื่อง ควบคุมกิจการที่เป็นอันตรายต่อสุขภาพ พ.ศ 2567

กำหนดให้ผู้ประกอบกิจการที่เป็นอันตรายต่อสุขภาพ ใน 13 กลุ่ม กิจการ

1. กิจการที่เกี่ยวกับการเลี้ยงสัตว์ เช่น การเลี้ยงสัตว์ เพาะพันธุ์สัตว์
2. กิจการที่เกี่ยวกับสัตว์และผลิตภัณฑ์ เช่นการฆ่าสัตว์
3. กิจการที่เกี่ยวกับอาหาร เครื่องดื่ม น้ำดื่ม เช่นการ ผลิตสะสมอาหารและเครื่องดื่ม
4. กิจการที่เกี่ยวกับยา เวชภัณฑ์ อุปกรณ์การแพทย์ เครื่องสำอาง ผลิตภัณฑ์ชำระล้าง
5. กิจการที่เกี่ยวกับการเกษตร
6. กิจการที่เกี่ยวกับโลหะหรือแร่



7. กิจการที่เกี่ยวกับยานยนต์ เครื่องจักร หรือเครื่องกล
  8. กิจการที่เกี่ยวกับไม้หรือกระดาษ
  9. กิจการที่เกี่ยวกับการบริการเช่น ห้องเช่า ร้านอาหาร
  10. กิจการที่เกี่ยวกับสิ่งทอ
  11. กิจการที่เกี่ยวกับหิน ดิน ทราย ซีเมนต์ หรือวัตถุ ที่คล้ายคลึง
  12. กิจการที่เกี่ยวกับปิโตรเลียม ถ่านหิน สารเคมี
  13. กิจการอื่น ๆ เช่น ร้านขายของเก่า
- ต้องยื่นคำขอรับใบอนุญาตประกอบกิจการที่เป็นอันตรายต่อสุขภาพ ต่อเทศบาลตำบลน้ำก่ำ



**ผู้ขอใบอนุญาตประกอบกิจการที่เป็นอันตรายต่อสุขภาพ จะต้องนำหลักฐานดังต่อไปนี้มาแสดงต่อ เจ้าพนักงานท้องถิ่น**

1. บัตรประจำตัวประชาชน / สำเนาทะเบียนบ้าน
2. สำเนาเอกสารสิทธิของสถานที่ประกอบกิจการ
3. หลักฐานการอนุญาตตามกฎหมายว่าด้วยการควบคุมอาคาร
4. สำเนาใบอนุญาตตามกฎหมายอื่นที่เกี่ยวข้องในแต่ละประเภทกิจการ
5. เอกสารหรือหลักฐานเฉพาะกิจการที่กฎหมายกำหนดให้มีการประเมินผลกระทบ
6. ผลการตรวจวัดคุณภาพตามสิ่งแวดล้อม
7. ใบมอบอำนาจ(กรณีที่มีการมอบอำนาจ)
8. หลักฐานอื่น ๆ ที่จำเป็น



1

# ประเภทกิจการ กิจการที่เกี่ยวกับสัตว์เลี้ยง



สุกร/โค/กระบือ/แพะ

จำนวน มากกว่า 5 ตัวขึ้นไป

ไก่ / เป็ด / ห่าน / สัตว์ปีกอื่นๆ

จำนวน มากกว่า 100 ตัวขึ้นไป

สัตว์น้ำ / สัตว์ครึ่งบกครึ่งน้ำ

เลี้ยงพื้นที่บ่อ / ธารางวา

**แจ้งชนิด / จำนวนสัตว์**

**เอกสารเพิ่มเติม  
ภาพถ่ายสถานประกอบการ**



แสดนที่นี้ รายละเอียด 13 กลุ่มกิจการ

2

# ประเภทกิจการ กิจการที่เกี่ยวกับสัตว์และ ผลิตภัณฑ์

การฆ่า หรือชำแหละสัตว์  
ยกเว้นในสถานที่จำหน่าย หรือในตลาด

ปริมาณ ในการฆ่า / ชำแหละ / ตัว



- เอกสารเพิ่มเติม
- ภาพถ่ายสถานประกอบการ
- ระบบการจัดการสิ่งปฏิกูล/ของเสีย / น้ำเสียที่เกิดจากการประกอบกิจการ

แผนกนี้ รายละเอียด 13 กลุ่มกิจการ

กองสาธารณสุขและสิ่งแวดล้อม เทศบาลตำบลน้ำคำ อำเภอราษีไศล จังหวัดนครพนม

3

# ประเภทกิจการ

กิจการที่เกี่ยวกับอาหาร เครื่องดื่ม น้ำดื่ม ขกเว้นใน  
สถานที่จำหน่ายอาหาร การเบรชาช การขายในตลาด  
และการผลิตเพื่อบริโภคในครัวเรือน

เอกสารเพิ่มเติม

- ภาพถ่ายสถานประกอบการ
- ระบบการจัดการสิ่งปฏิกูล/ของเสีย / น้ำเสียที่เกิดจากการประกอบการ
- ประเมินพื้นที่ร้านที่ใช้แสดงสินค้า



แผนกนี้ รายละเอียด 13 กลุ่มกิจการ



ประกอบกิจการห้องเย็นแช่อาหาร

ผลิต สะสม แบบบรรจุเอทิลแอลกอฮอล์ สุรา เบียร์

กิจการที่เกี่ยวกับอาหาร เครื่องดื่ม น้ำดื่ม

4

# ประเภทกิจการ

กิจการที่เกี่ยวข้องกับยา เวชภัณฑ์ อุปกรณ์ทางการแพทย์  
เครื่องสำอาง ผลิตภัณฑ์ทำความสะอาด



แสมกันที่ี่ รายละเอียด 13 กลุ่มกิจการ

เอกสารเพิ่มเติม

- ภาพถ่ายสถานประกอบการ
- ระบบการจัดการสิ่งปฏิกูล/ของเสีย / น้ำเสียที่เกิดจากการประกอบการ
- จำนวนพนักงาน

กองสาธารณสุขและสิ่งแวดล้อม เทศบาลตำบลน้ำคำ อำเภอราษีไศล จังหวัดนครพนม

# ประเภทกิจการ

## กิจการที่เกี่ยวกับการเกษตร



แสดนที่นี้ รายละเอียด 13 กลุ่มกิจการ

- เอกสารเพิ่มเติม
- ภาพถ่ายสถานประกอบกิจการ
- จำนวนแรงม้า ของเครื่องจักร
- จำนวนพนักงาน

6

# ประเภทกิจการ กิจการที่เกี่ยวกับโลหะหรือแร่



## เอกสารเพิ่มเติม

- ภาพถ่ายสถานประกอบกิจการ
- จำนวนแรงม้า ของเครื่องจักร
- จำนวนพนักงาน



แสดนที่นี้ รายละเอียด 13 กลุ่มกิจการ

7

## ประเภทกิจการ

กิจการที่เกี่ยวข้องกับยานยนต์  
เครื่องจักร หรือเครื่องกล



แนบกันนี้ รายละเอียด 13 กลุ่มกิจการ

### เอกสารเพิ่มเติม

- ภาพถ่ายสถานประกอบการ
- จำนวนแรงม้า ของเครื่องจักร
- จำนวนพนักงาน
- ขนาดพื้นที่ประกอบการ

# ประเภทกิจการ กิจการที่เกี่ยวกับไม้ หรือกระดาษ

8



## เอกสารเพิ่มเติม

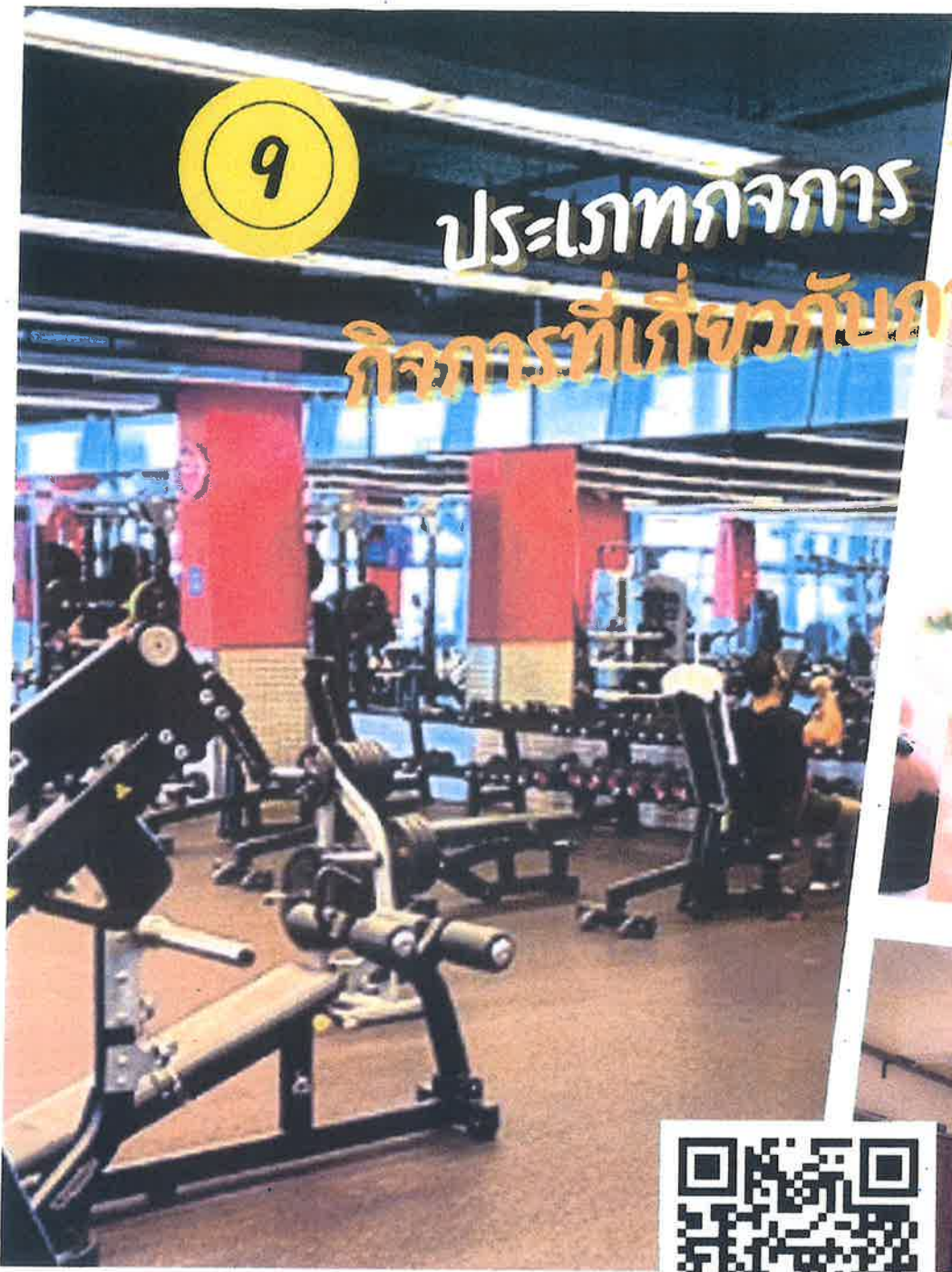
- ภาพถ่ายสถานประกอบการ
- ปริมาณสต็อกสินค้า/ขนาดสะสม
- จำนวนพนักงาน
- ขนาดพื้นที่ประกอบการ

แสกนที่นี่ รายละเอียด 13 กลุ่มกิจการ



9

# ประเภทกิจการ กิจการที่เกี่ยวข้องกับการบริการ



แสดกนท่นร รยลละเอออด 13 กลุ่มทจกการ

- เอกสารเพิ่มเติม
- ภาพถ่ายสถานประกอบกิจการ
- จำนวนพนักงาน
- ขนาดพื้นที่ประกอบกิจการ/จำนวนห้อง



10

# ประเภทกิจการ กิจการที่เกี่ยวข้องกับสิ่งทอ

## เอกสารเพิ่มเติม

- ภาพถ่ายสถานประกอบการ
- จำนวนแรงม้า ของเครื่องจักร
- จำนวนพนักงาน
- ขนาดพื้นที่ประกอบการ



แผนกนี้ รายละเอียด 13 กลุ่มกิจการ



กิจการ ชัก  
อบ รีด ด้วย  
เครื่องจักร



ทอผ้า ด้วย  
เครื่องจักร



พิมพ์ผ้า  
สิ่งทออื่นๆ

กองสารารณสุขและสิ่งแวดล้อม เทศบาลตำบลน้ำคำ อำเภอราษีไศล จังหวัดนครพนม

# ประเภทกิจการ

11

## กิจการที่เกี่ยวกับหิน ดิน ทราย ซีเมนต์ หรือวัสดุที่คล้ายคลึง



แสมกานี่นี้ รายละเอียด 13 กลุ่มกิจการ

### เอกสารเพิ่มเติม

- ภาพถ่ายสถานประกอบการ
- จำนวนแรงม้า ของเครื่องจักร
- จำนวนพนักงาน
- ขนาดพื้นที่ประกอบการ
- มาตรการควบคุมป้องกันฝุ่น / ผลกระทบต่อชุมชน

# ประเภทกิจการ

12

กิจการที่เกี่ยวกับปิโตรเลียม  
ปิโตรเคมี ถ่านหิน ถ่านโค้ก และ  
สารเคมีต่างๆ



## เอกสารเพิ่มเติม

- ภาพถ่ายสถานประกอบกิจการ
- จำนวนพนักงาน
- ขนาดพื้นที่ประกอบกิจการ
- ใบอนุญาตจากหน่วยงานที่เกี่ยวข้อง



แสดนที่นี้ รายละเอียด 13 กลุ่มกิจการ

13

# ประเภทกิจการ กิจการอื่นๆ



## เอกสารเพิ่มเติม

- ภาพถ่ายสถานประกอบการ
- จำนวนพนักงาน
- ขนาดพื้นที่ประกอบการ
- ใบอนุญาตจากหน่วยงานที่เกี่ยวข้อง



แสดกนที่นี้ รลยลละเฮียด 13 กลุ่มกิจการ